

Информация
по результатам диагностического обследования готовности
первоклассников общеобразовательных организаций города Губкинского
к обучению в школе в 2017-2018 учебном году

В начале 2017-2018 учебного года традиционно во всех общеобразовательных организациях города проходил мониторинг по изучению готовности первоклассников к обучению в школе. Без получения объективной и надёжной информации об уровне готовности первоклассников к школьному обучению невозможно адекватно оценить эффективность работы учителей начальной школы и принимать обоснованные решения, связанные с обеспечением качества школьного образования. Это определяет актуальность проводимого в ЯНАО мониторинга готовности первоклассников к обучению в школе.

Для определения готовности к обучению в школе использовался комплексный адаптационный ресурсный подход, который позволяет посмотреть на готовность первоклассника к школе и на индивидуально-личностные особенности каждого ребёнка глазами учителей и родителей. На основе проведённых ранее обследований разработаны рекомендации для педагогов и родителей по оптимальной поддержке детей в начале обучения в школе.

Материалы включали результаты диагностических обследований первоклассников, анкетного опроса учителей начальной школы и родителей (законных представителей) первоклассников, а также комплексной обработки и анализа данных.

Изучение готовности первоклассников к обучению в школе проводилось на основе единых методик и инструментария, разработанного авторским коллективом ЦОКО ИСМО РАО под руководством Ковалевой Г.С.

Разработанный инструментарий включал:

1. Рекомендации по проведению эксперимента по изучению готовности первоклассников к обучению в школе, включающие описание используемых методик, особенностей их проведения и системы оценивания ответов учащихся.
2. Раздаточный материал для выполнения работ (бланки ответов).
3. Таблицы для фиксации результатов обследования.
4. Анкету для учителя начальной школы.
5. Анкету для родителей.
6. Карту первоклассника.
7. Формы для списков школ, учителей и учащихся.

Обследование готовности первоклассника к обучению в школе проводилось на 2-3 неделе учебного года на основе пяти методик: «Рисунок человека», «Графический диктант», «Образец и правило», «Первая буква», тест отношений к школе «Домики».

Проведение обследования учащихся, а также анкетирование родителей (законных представителей) осуществлялось учителями совместно со школьным психологом. Работы первоклассников оценивались учителями школы, ведущими соответствующие классы.

Для получения информации об особенности организации учебного процесса в школе, а также о подготовке класса к обучению в школе проводилось анкетирование учителей.

Анкетирование родителей проводилось с целью получения информации по широкому кругу вопросов, касающихся установок семьи относительно обучения ребенка в школе, способов подготовки ребенка к школе, способов оказания помощи ребенку в начале обучения, а также для получения информации по изменению поведения ребенка в первый период обучения в школе.

Дополнительно на каждого ученика заполнялась Карта первоклассника, в которую заносилась информация о состоянии здоровья ученика и оценочные суждения учителя о степени готовности к школе и особенностях поведения данного ученика в школе. В заполнении Карты первоклассника принимали участие учитель, ведущий данный класс и медицинский работник.

Цель проведения диагностики – получение начальной информации об уровне сформированности у первоклассников предпосылок к овладению учебной деятельностью, к обучению грамоте и математике, коммуникативных навыков, а также о факторах связанных с учащимися, учебным процессом, семьями учащихся, которые могут позволить сформировать систему оценки готовности первоклассников к обучению в школе, и дальнейшая разработка рекомендаций по определению индивидуальных траекторий обучения учащихся и оказанию необходимой помощи учащимся, их родителям и учителям.

Профили учащегося и класса построены по единой схеме. Профиль готовности первоклассника к обучению в школе (учащегося и класса) включает следующие позиции:

Познавательная сфера

1. Тест «Рисунок человека»;
2. Тест «Графический диктант»;
3. Тест «Образец и правило»;
4. Тест «Первая буква»;
5. Общая успешность в 4-х тестах;
6. Навыки чтения, письма, счета.

Индивидуально-личностные особенности ребёнка

7. Мотивация;
8. Усвоение норм поведения в школе;
9. Успешность функционирования в роли ученика;
10. Взаимодействие со сверстниками;
11. Эмоциональная стабильность (нетревожность);
12. Эмоциональное благополучие.

Семья как ресурс адаптации первоклассника

13. Подготовка к школе в семье;
14. Установки родителей по отношению к школьному обучению;
15. Условия ребёнка в семье для обучения;
16. Помощь ребёнку в обучении.

Ресурсы здоровья

17. Цена адаптации ребёнка к школе;
18. Индивидуальные особенности здоровья;
19. Интегральная оценка адаптационного потенциала ребёнка;
22. Возрастное соответствие массы тела и роста;
23. Физкультурная группа;
24. Группа здоровья.

Интегральная оценка готовности (учителем и родителями)

20. Уровень готовности ребёнка к школе глазами учителя;
21. Уровень готовности ребёнка к школе глазами родителей.

Основные показатели, используемые в мониторинге по изучению готовности первоклассников к обучению в школе и формы их представления

Все рассматриваемые в мониторинге показатели были разделены на два блока:

- показатели готовности первоклассников к обучению в школе;
- контекстные показатели, связанные с индивидуальными особенностями учащихся, спецификой учебного процесса, особенностями класса и образовательного учреждения, характеристиками семей учащихся.

В свою очередь показатели готовности первоклассников к обучению в школе можно разделить на три группы:

- первая группа показателей относится к рассмотрению общего развития ребенка и включает определение психофизиологической и интеллектуальной зрелости, сформированности предпосылок овладения грамотой и математикой (т.е. конкретных

механизмов, обеспечивающих усвоение школьной программы), а также наличие у ребенка учебных навыков, полученных до школы;

➤ вторая группа показателей относится к внутриличностным особенностям детей и позволяет выделить базовые отношения ребенка к самому себе и ситуации школьного обучения, к взаимодействию со сверстниками и взрослыми. К этой группе относятся личностная, социальная, эмоциональная зрелость. Индивидуально-психологические особенности ребенка, определяемые в этом блоке, реализуются в индивидуальной стратегии преодоления трудностей (реакции на вызовы социального окружения и внешнего мира). Полученные данные могут учитываться учителями при формировании отношений учащихся в коллективе;

➤ дополнительно используются показатели, характеризующие адаптационные ресурсы ребенка: здоровье первоклассника, семья как ресурс школьной успешности ребенка и цена адаптации.

Совокупность предложенных показателей позволяет провести системный анализ факторов, влияющих на успешность вхождения ребенка в школьное обучение и особенности протекания адаптационного процесса.

Ниже приводится описание отдельных показателей с обоснованием их использования.

1. Общее развитие ребенка. Психофизиологическая и интеллектуальная зрелость, отражающая общий уровень развития первоклассника и характеризующая готовность к новой для первоклассника учебной деятельности и усвоению знаний и умений. Это – один из основных показателей, на основе которого можно прогнозировать школьную успешность. Он отражает результат предшествующего развития ребенка. Высокий уровень психофизиологической и интеллектуальной зрелости проявляется в достаточном уровне концентрации внимания, самоконтроля, уравновешенности поведения, развития зрительно-моторной координации и развитии речи ребенка. Физиологически зрелые дети готовы к усвоению школьных требований. Психофизиологическая зрелость характеризуется созреванием мозговых структур, нервных центров (психологических и нейро-психологических возможностей, которые лежат в основе усвоения школьной программы).

При определении психофизиологической и интеллектуальной зрелости учитываются результаты одновременного рассмотрения различных данных (результатов тестирования ребенка, экспертных оценок и фиксации наблюдений учителей и родителей) и взаимосвязь между различными уровнями их проявлений не только в ситуации тестирования, но и в реальной жизни (поведении в школе и дома).

2. Сформированность предпосылок овладения грамотой и математикой. Данный показатель отражает состояние пространственного и зрительного восприятия; состояние моторики и зрительно-моторных координаций; умение проводить классификацию и выделять признаки, по которым она произведена; наличие интуитивных дочисловых представлений; овладение представлениями, лежащими в основе счета и операций сложения и вычитания; умение сравнивать два множества по числу элементов; развитие фонематического слуха и восприятия; сформированность предпосылок к успешному овладению звуковым анализом и синтезом.

3. Наличие учебных навыков у ребенка. Этот показатель отражает результат педагогического воздействия на ребенка до школы. Данный показатель определяется и фиксируется учителем. Наличие больших различий в учебных навыках детей класса, создает трудности как для работы учителя, так и для тех детей, которые сильно отличаются по этому показателю от основной массы класса.

Специфические проблемы здесь есть как у сильных детей (риск потери интереса к учебе в слабом классе, возникновение позиции стороннего наблюдателя, необходимость переформирования навыка, отсутствие навыка к систематической, «рутинной» учебной работе и др.), так и у слабых (особенно, если они попали в сильный класс.)

4. Индивидуально-личностные особенности ребенка. В этом показателе нашли отражение такие особенности ребенка, которые принято относить к личностной зрелости

(например, наличие школьной мотивации и желание занять позицию ученика), социальной зрелости (например, особенности поведения, коммуникативность) и эмоциональной зрелости (умение управлять своими эмоциональными реакциями), а также те, которые способствуют или препятствуют адаптации (например, активный или пассивный тип реагирования на ситуацию и др.) и эмоциональное состояние ребенка (восприятие им значимости ситуаций школьной жизни (хорошо это или плохо)).

Высокая мотивация позволяет ребенку стать активным участником процесса обучения и адаптации за счет саморазвития и самоизменения. Диагностика даст представление об уровне эмоционального напряжения и зонах конкретного неблагополучия ребенка. Полученные данные позволят выделить базовые отношения к самому себе и ситуации школьного обучения, к взаимодействию со сверстниками и взрослыми, а также позволят определить адаптационный потенциал ребенка при поступлении в школу и использовать его для оказания поддержки ребенку.

5. Здоровье первоклассника (формируется на основе данных из медицинских карт первоклассника и реальных жалоб ребенка на состояние здоровья, зафиксированных в школе. Уровень здоровья рассматривается как интегральный показатель, определяющий адаптационный ресурс ребенка.

6. Семья как ресурс школьной успешности ребенка. Интегральная оценка стратегий родительского поведения. В данный показатель выделяются факторы, связанные с подготовкой ребенка к школе, готовность родителей помогать ребенку на первом этапе школьной жизни, готовность сотрудничать со школой, социальные установки, материальное положение семьи. Все эти данные необходимы учителям для организации эффективного взаимодействия с семьями своих учеников по оказанию поддержки ребенку.

7. Ресурсы и цена адаптации - интегрированный показатель, полученный на основе определения уровня изменений, отражающихся в поведении ребенка на фоне его вхождения в учебную жизнь. Она показывает степень затратности для ребенка процесса вхождения в школу и является необходимым параметром для оценки адаптации к школе, поскольку позволяет предупредить перенапряжения ребенка и ухудшение его здоровья.

В качестве контекстных показателей, которые используются для объяснения полученных результатов в ходе обследования первоклассников, были выделены следующие:

1. Характеристики начальной школы в общеобразовательных учреждениях (например, основания для приема в 1 классы общеобразовательного учреждения).
2. Характеристики классов (например, число учащихся в классе).
3. Характеристики учащихся: демографические характеристики первоклассников, участвовавших в эксперименте (возраст, пол); отношение первоклассников к школе.
4. Характеристики учителей: демографические характеристики учителей (пол, возраст); профессиональные характеристики (образование, стаж, квалификационный разряд).
5. Особенности образовательного процесса: учебно-методический комплект, по которому обучаются классы; трудности в работе учителя (количество учеников, испытывающих трудности в понимании русской речи, причины трудностей в обучении и др.).
6. Информация о семьях учащихся (уровень образования родителей учащихся; образовательная и культурная среда дома; финансовое положение семей учащихся).

Данные, полученные при формировании этих показателей, могут быть использованы широким кругом лиц:

- учителями для определения общего уровня развития учащихся, их способности воспринимать и выполнять инструкции, уровня их самостоятельности, сформированности предпосылок к овладению грамотой и математикой (например, умеют ли они выделять звуки в словах; понимают ли условие задачи); для выделения группы риска (тех детей, у которых возникнут сложности на начальных этапах обучения) и оказания им индивидуальной помощи с учетом полученных результатов и др.;

- родителями для оказания поддержки своим детям в обучении в школе;
- психологами для проведения при необходимости детальных индивидуальных обследований ребенка и определения рекомендаций учителю или разработки программы коррекционной работы с учеником;
- специалистами в области педагогических измерений (например, для выделения типов готовности к обучению в школе и типов адаптации);
- администрацией школы.

При определении готовности к обучению учитывались результаты одновременного рассмотрения различных данных (результатов тестирования ребенка, экспертных оценок и фиксации наблюдений учителей и родителей) и взаимосвязь между различными уровнями их проявлений не только в ситуации тестирования, но и в реальной жизни (поведении в школе и дома).

Основные демографические характеристики первоклассников

В мониторинге готовности первоклассников к обучению в школе в сентябре 2017 года приняли участие 7 общеобразовательных организаций города, 18 классов, 378 первоклассников, 378 родителей (законных представителей) первоклассников и 18 учителей.

Данные о возрасте поступления в школу, полученные из анкет родителей (таблица 1) показывают, что 1,3% детей пришли в школу в возрасте до 6 лет, 8,8% - в возрасте 6 – 6,5 лет, 37,2% детей - в возрасте 6,5 – 7 лет, 50,4% в возрасте 7-8 лет.

Таблица 1

Возраст поступления в школу

| Ребенок пошел в школу в возрасте | Кол-во | % |
|---|---------------|------------|
| до 6 лет | 5 | 1,3 |
| 6 лет – 6 лет 6 месяцев | 34 | 8,8 |
| 6 лет 6 месяцев – 7 лет | 144 | 37,2 |
| 7 лет – 8 лет | 195 | 50,4 |
| старше 8 лет | 0 | 0,0 |
| Всего: | 387 | 100 |

Таблица 2

Пол обследуемых первоклассников

| Пол ребенка | Кол-во | % |
|--------------------|---------------|-------------|
| мальчик | 201 | 51,9% |
| девочка | 186 | 48,1% |
| Всего: | 387 | 100% |

Среди первоклассников 2017-2018 учебного года 201 (51,9%) мальчик и 186 (48,1%) девочек.

Для оценки сформированности познавательной сферы первоклассников использовался комплект диагностических методик: «Рисунок человека», «Графический диктант», «Образец и правило», «Первая буква».

Результаты учащихся:

Методика «Рисунок человека» - оценка общего развития ребенка.

Один из основных показателей, на основе которого можно прогнозировать школьную успешность – это общее развитие первоклассника. Оно оценивалось на основе анализа рисунка абстрактного человека, который был сделан ребенком. Чем детальнее и подробнее рисунок, тем выше общее развитие ребенка.

Высокий уровень психофизиологической и интеллектуальной зрелости детей проявляется в достаточном уровне концентрации внимания, самоконтроля, уравновешенности поведения, развития зрительно-моторной координации и развитии речи ребенка. Они хорошо готовы к усвоению школьных требований.

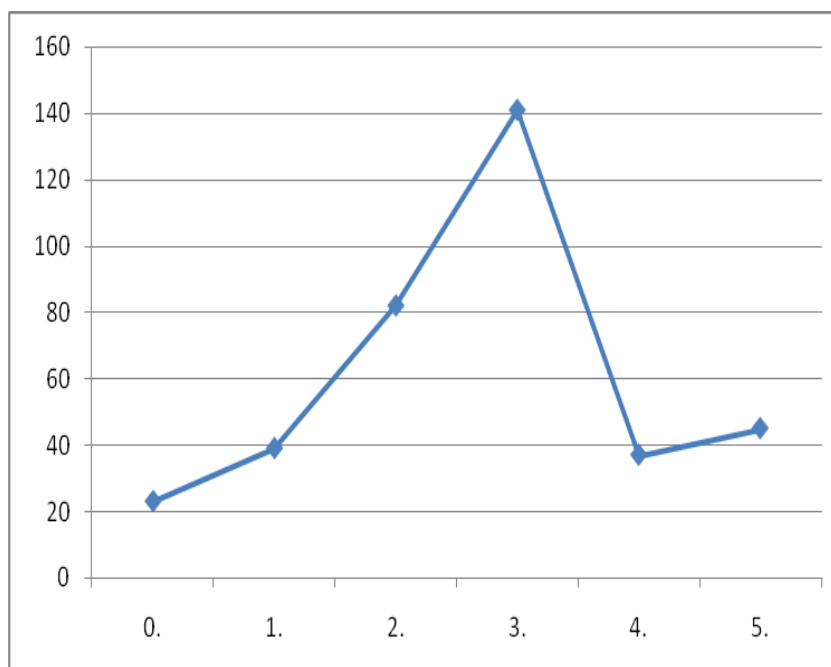
Максимальный балл за данное задание составлял 26.

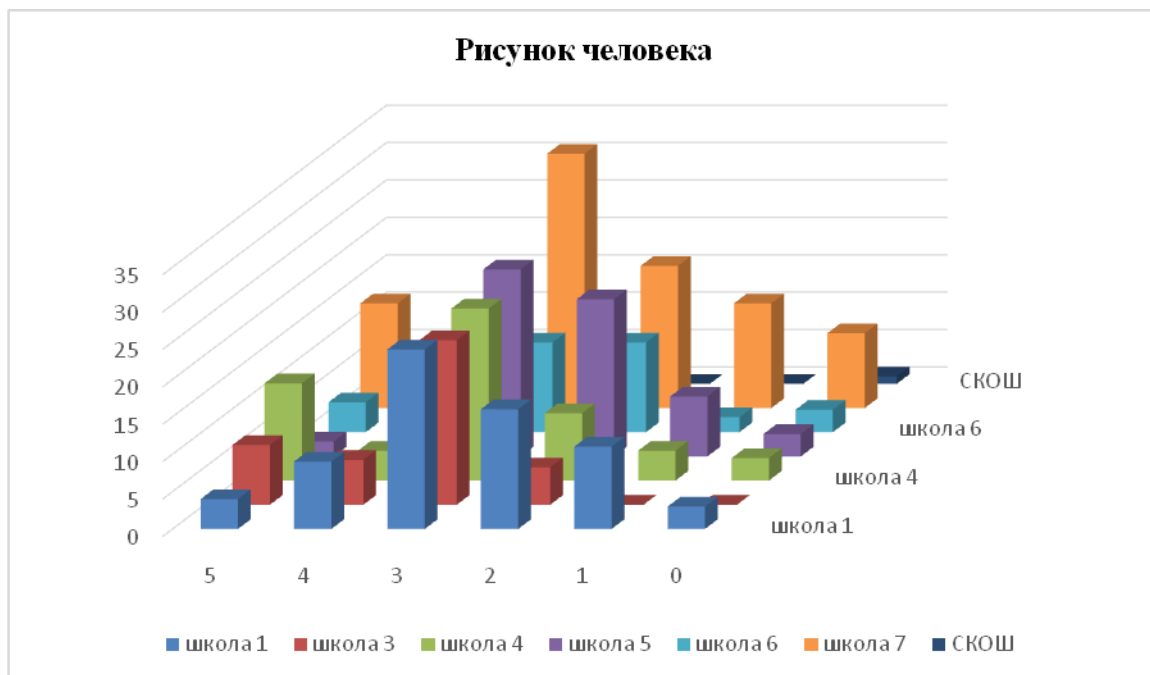
В зависимости от детальности рисунка были сформированы 3 основные группы учащихся (с высоким, средним и низким уровнями данного показателя).

В выполнении методики приняли участие **367** первоклассников

Оценка выполнения работы «Рисунок человека» в стандартных баллах

| Стандартные баллы | МБОУ СОШ №1 | МБОУ ООШ №3 | МАОУ СОШ №4 | МБОУ СОШ №5 | МБОУ ООШ №6 | МБОУ СОШ №7 | МБОУ СКОШ | Средний по городу |
|-------------------|--------------------|-------------|-------------|-------------|-------------|-------------|-----------|-------------------|
| | количество человек | | | | | | | |
| 5 | 4 | 8 | 13 | 2 | 4 | 14 | 0 | 45 |
| 4 | 9 | 6 | 4 | 5 | 7 | 6 | 0 | 37 |
| 3 | 24 | 22 | 23 | 25 | 12 | 34 | 1 | 141 |
| 2 | 16 | 5 | 9 | 21 | 12 | 19 | 0 | 82 |
| 1 | 11 | 0 | 4 | 8 | 2 | 14 | 0 | 39 |
| 0 | 3 | 0 | 3 | 3 | 3 | 10 | 1 | 23 |





Результаты выполнения методики «Рисунок человека»

| Уровни общего развития | МБОУ СОШ №1 | МБОУ ООШ №3 | МАОУ СОШ №4 | МБОУ СОШ №5 | МБОУ ООШ №6 | МБОУ СОШ №7 | МБОУ СКОШ | Средний по городу |
|--------------------------------|-------------|-------------|-------------|-------------|-------------|-------------|-----------|-------------------------|
| Низкий (0-1 ст. балл) | 21% | 0% | 13% | 17,2% | 12,5% | 25% | 50% | 16,9% (62 чел.) |
| Средний (2-3 ст. балла) | 59% | 66% | 57% | 71,8% | 60% | 54% | 50% | 60,8% (223 чел.) |
| Высокий (4-5 ст. балла) | 20% | 34% | 30% | 11% | 27,5% | 20,5% | 0% | 22,3% (82 чел.) |

Из 367 учащихся с высоким уровнем общего развития – 82 человека, что составляет 22,3%, 223 обучающихся (60,8%) имеют средний уровень общего развития, к низкому уровню отнесены 62 первоклассников (16,9%).

Методика «Графический диктант»

Методика «Графический диктант» позволяет определить, насколько точно ребенок может выполнять требования взрослого, данные в устной форме, а также возможность самостоятельно выполнять задания по зрительно воспринимаемому образцу.

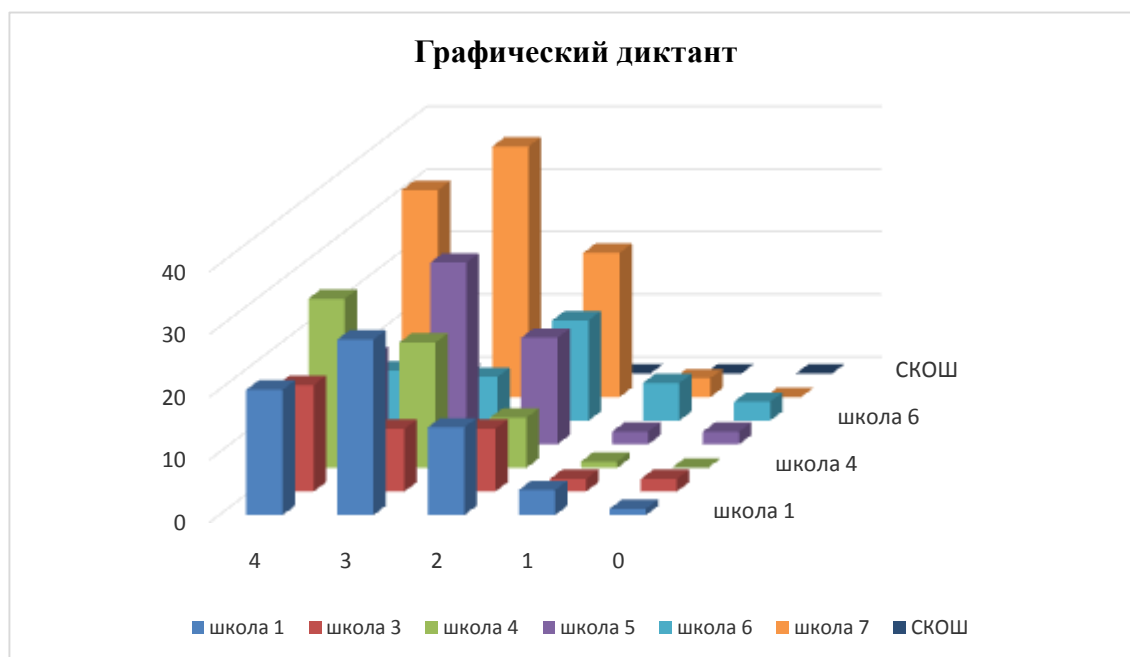
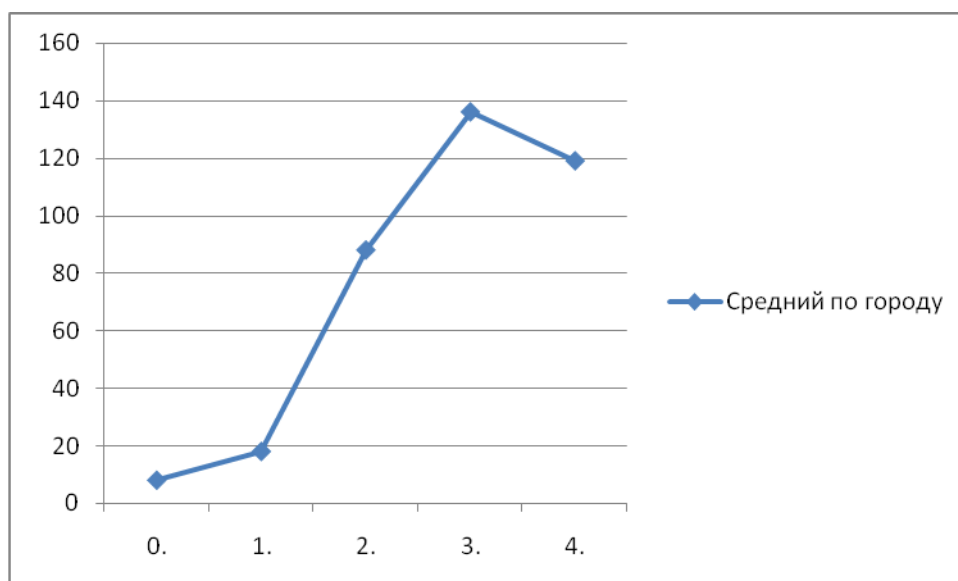
Максимальный балл за данное задание составлял 16.

По результатам выполнения заданий данной методики детей разделили на три условные группы: с высокими результатами, средними и низкими. Методику выполняли **369** учащихся первых классов.

Оценка выполнения работы «Графический диктант» в стандартных баллах

| Стандартные баллы | МБОУ СОШ №1 | МБОУ ООШ №3 | МАОУ СОШ №4 | МБОУ СОШ №5 | МБОУ ООШ №6 | МБОУ СОШ №7 | МБОУ СКОШ | Средний по городу |
|-------------------|--------------------|-------------|-------------|-------------|-------------|-------------|-----------|-------------------|
| | количество человек | | | | | | | |
| 4 | 20 | 17 | 27 | 14 | 8 | 33 | 0 | 119 |
| 3 | 28 | 10 | 20 | 29 | 7 | 40 | 2 | 136 |
| 2 | 14 | 10 | 8 | 17 | 16 | 23 | 0 | 88 |

| | | | | | | | | |
|----------|---|---|---|---|---|---|---|-----------|
| 1 | 4 | 2 | 1 | 2 | 6 | 3 | 0 | 18 |
| 0 | 1 | 2 | 0 | 2 | 3 | 0 | 0 | 8 |



Результаты выполнения методики «Графический диктант»

| Уровни общего развития | МБОУ СОШ №1 | МБОУ ООШ №3 | МАОУ СОШ №4 | МБОУ СОШ №5 | МБОУ ООШ №6 | МБОУ СОШ №7 | МБОУ СКОШ | Средний по городу |
|--------------------------------|-------------|-------------|-------------|-------------|-------------|-------------|-----------|-------------------------|
| Низкий (0-1 ст. балл) | 7,5% | 10% | 2% | 6% | 22,5% | 3% | 0% | 7,0% (26 чел.) |
| Средний (2 ст. балла) | 21% | 25% | 14% | 26,9% | 4% | 23% | 0% | 23,8% (88 чел.) |
| Высокий (3-4 ст. балла) | 71,5% | 65% | 84% | 67,1% | 37,5% | 74% | 100% | 69,1% (255 чел.) |

Высокий уровень выполнения данной методики продемонстрировал 255 человек (69,1%), средний уровень выполнения методики продемонстрировали 88 человек, что

составляет 23,8% учащихся, 26 первоклассников (7,0%) выполнили задание с низким уровнем.

Методика «Образец и правило»

Методика «Образец и правило» проверяет умение самостоятельно работать по предложенному образцу в рамках дополнительно заданного правила. Она предполагает одновременное следование в своей работе по образцу (дается задание нарисовать по точкам точно такой же рисунок, как данная геометрическая фигура) и правилу (оговаривается условие: нельзя проводить линию между одинаковыми точками, т.е. соединять кружок с кружком, крестик с крестиком и треугольник с треугольником). Таким образом, методика выявляет уровень ориентировки ребенка на сложную систему требований, моделирующую процесс школьного обучения.

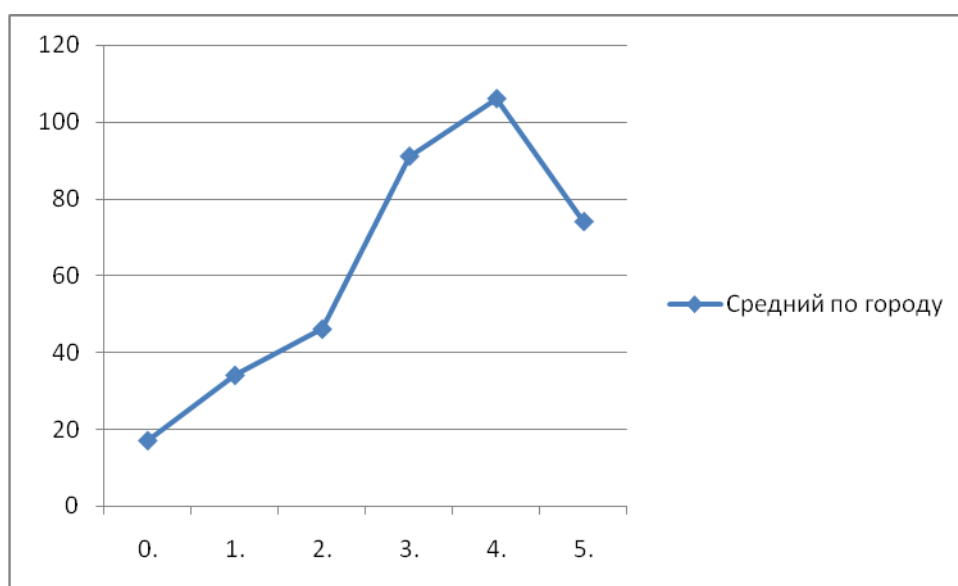
Максимальный балл за данное задание составлял 12.

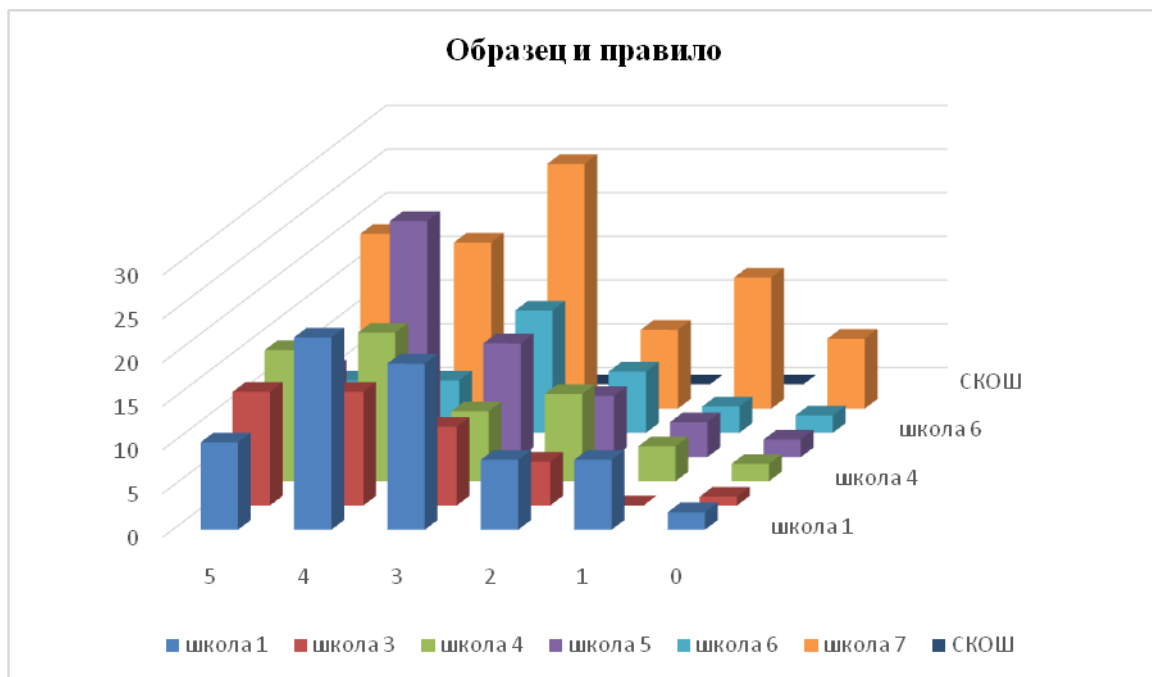
По итогам выполнения заданий данной методики дети также были разделены на три условные группы. Высокий уровень овладения умением самостоятельно работать по предложенному образцу, учитывая правило, показали дети, набравшие 4-5 стандартных балла. Средний уровень выполнения методики соответствует 2-3 стандартным баллам. Низкий уровень – 0-1 стандартных баллов.

Методику выполняли **368** первоклассников.

Оценка выполнения работы «Образец и правило» в стандартных баллах

| Стандартные баллы | МБОУ СОШ №1 | МБОУ ООШ №3 | МАОУ СОШ №4 | МБОУ СОШ №5 | МБОУ ООШ №6 | МБОУ СОШ №7 | МБОУ СКОШ | Средний по городу |
|-------------------|--------------------|-------------|-------------|-------------|-------------|-------------|-----------|-------------------|
| | количество человек | | | | | | | |
| 5 | 10 | 13 | 15 | 10 | 6 | 20 | 0 | 74 |
| 4 | 22 | 13 | 17 | 27 | 6 | 19 | 2 | 106 |
| 3 | 19 | 9 | 8 | 13 | 14 | 28 | 0 | 91 |
| 2 | 8 | 5 | 10 | 7 | 7 | 9 | 0 | 46 |
| 1 | 8 | 0 | 4 | 4 | 3 | 15 | 0 | 34 |
| 0 | 2 | 1 | 2 | 2 | 2 | 8 | 0 | 17 |





Результаты выполнения методики «Образец и правило»

| Уровни общего развития | МБОУ СОШ №1 | МБОУ ООШ №3 | МАОУ СОШ №4 | МБОУ СОШ №5 | МБОУ ООШ №6 | МБОУ СОШ №7 | МБОУ СКОШ | Средний по городу |
|--------------------------------|-------------|-------------|-------------|-------------|-------------|-------------|-----------|-------------------------|
| Низкий (0-1 ст. балл) | 14% | 2% | 11% | 9% | 14% | 23% | 0% | 13,8% (51 чел.) |
| Средний (2-3 ст. балла) | 39% | 34% | 32% | 33% | 44% | 37% | 0% | 37,2% (137 чел.) |
| Высокий (4-5 ст. балла) | 47% | 64% | 57% | 58% | 32% | 40% | 100% | 48,9% (180 чел.) |

Высокий уровень выполнения задания продемонстрировали 180 учащихся (48,9%), 137 человек (37,2%), с низким уровнем 51 человек (13,8%).

Методика «Первая буква»

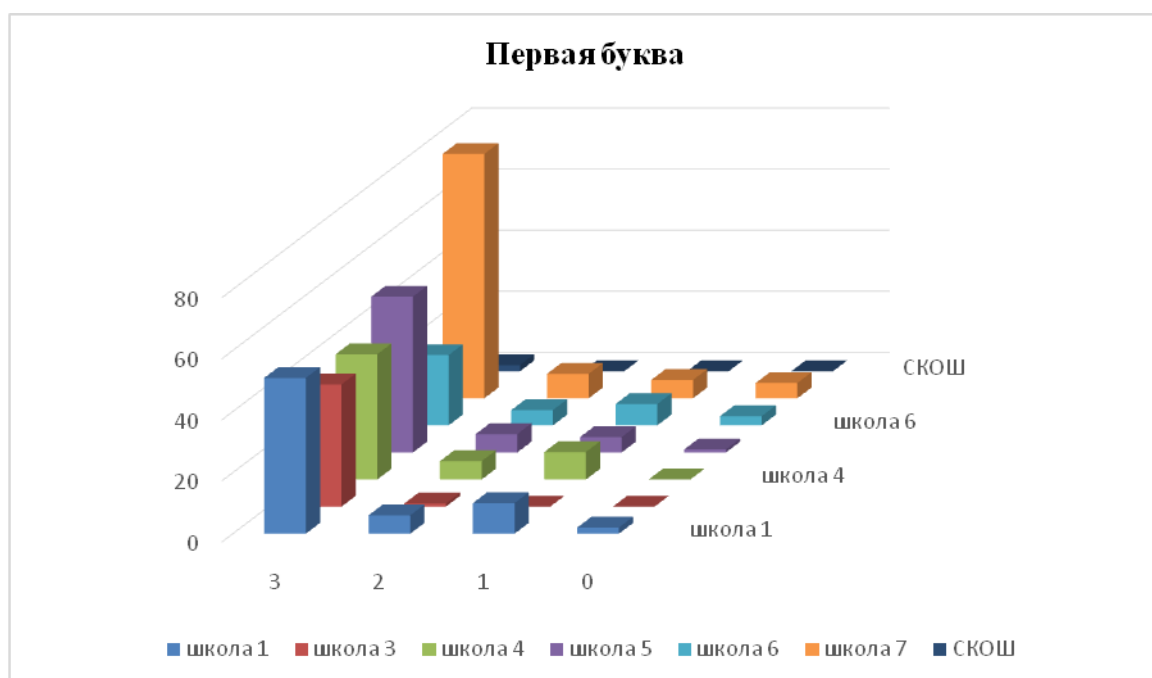
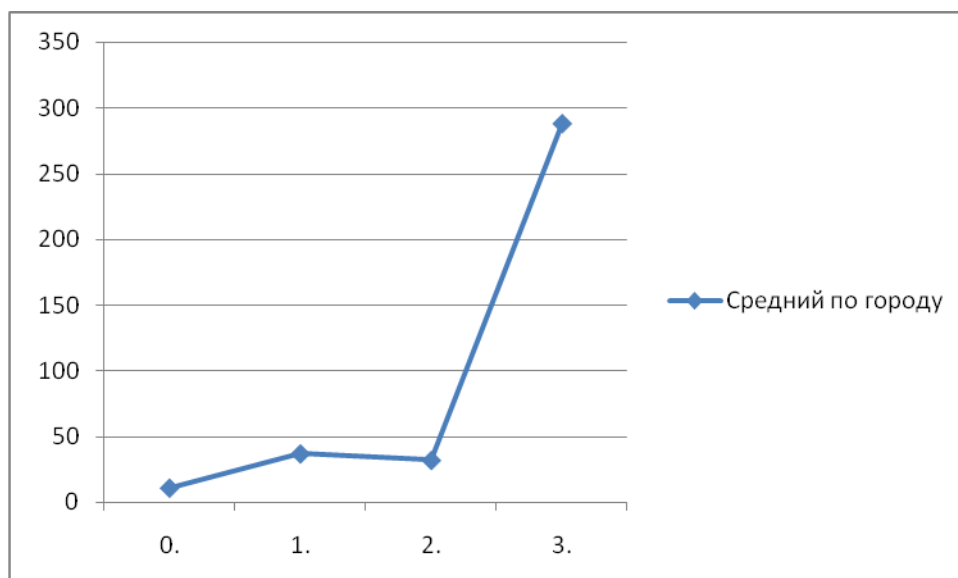
Методика «Первая буква» выявляет готовность к овладению грамотой, уровень развития фонематического слуха и восприятия (умения выделять согласный звук в начале слова).

Максимальный балл за данное задание составлял 5.

Работу выполняли **368** первоклассников.

Оценка выполнения работы в стандартных баллах

| Стандартные баллы | МБОУ СОШ №1 | МБОУ ООШ №3 | МАОУ СОШ №4 | МБОУ СОШ №5 | МБОУ ООШ №6 | МБОУ СОШ №7 | МБОУ СКОШ | Средний по городу |
|-------------------|--------------------|-------------|-------------|-------------|-------------|-------------|-----------|-------------------|
| | количество человек | | | | | | | |
| 3 | 51 | 40 | 41 | 51 | 23 | 80 | 2 | 288 |
| 2 | 6 | 1 | 6 | 6 | 5 | 8 | 0 | 32 |
| 1 | 10 | 0 | 9 | 5 | 7 | 6 | 0 | 37 |
| 0 | 2 | 0 | 0 | 1 | 3 | 5 | 0 | 11 |



Результаты выполнения методики «Первая буква»

| Уровни общего развития | МБОУ СОШ №1 | МБОУ ООШ №3 | МАОУ СОШ №4 | МБОУ СОШ №5 | МБОУ ООШ №6 | МБОУ СОШ №7 | МБОУ СКОШ | Средний по городу |
|--------------------------------|-------------|-------------|-------------|-------------|-------------|-------------|-----------|-------------------------|
| Низкий (0 ст. балл) | 3% | 0% | 0% | 1,5% | 8% | 5% | 0% | 3,0% (11 чел.) |
| Средний (1-2 ст. балла) | 23% | 2% | 26% | 17,5% | 31,5% | 14% | 0% | 18,8% (69 чел.) |
| Высокий (3 ст. балла) | 74% | 98% | 74% | 81% | 60,5% | 81% | 100% | 78,3% (288 чел.) |

Высокий уровень продемонстрировали 288 обучающихся (78,3%), 69 человек (18,8%) продемонстрировали средний уровень и 11 обучающихся (3,0%) показали низкий уровень.

Данные по всей выборке о проценте учащихся с очень низким и очень высоким уровнем по каждой методике отражены на диаграмме.

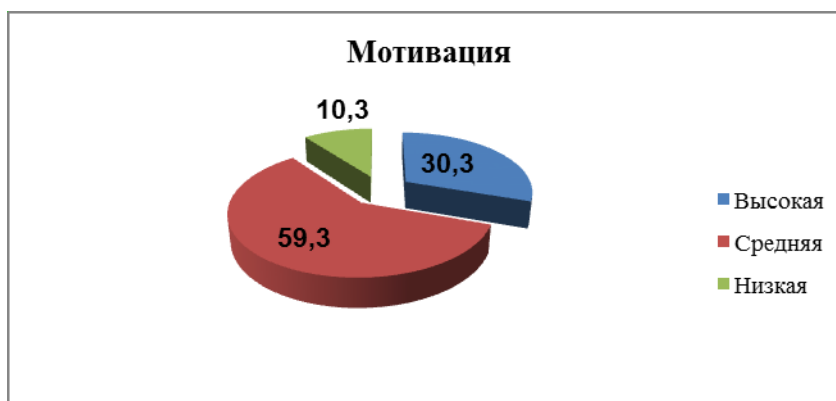
Таким образом, в целом по результатам проведенного анализа, большинство первоклассников имеют высокий и средний общий уровень сформированности графических навыков, навыков счёта, чтения – т.е. 89,8% обследованных первоклассников в основном готовы к обучению в школе, однако 10,2 % первоклассников имеют низкий уровень.

Особо низкий уровень готовности к школе связан, в первую очередь, с несформированностью предпосылок учебной деятельности. При недостаточной сформированности предпосылок учебной деятельности следует очень осторожно и постепенно вводить стандартную для школы систему отношений, чтобы у детей не возникла школьная дезадаптация. При этом основное внимание должно уделяться не обучению конкретным навыкам (чтение, счет и т.п.), а развитию у детей произвольности, умения воспринимать и четко выполнять указания взрослого, принимать поставленную задачу, учитывать заданную систему условий и т.п.

Индивидуально-личностные особенности ребенка

Индивидуально-личностные особенности ребенка принято относить к личностной зрелости (например, наличие школьной мотивации и желание занять позицию ученика), социальной зрелости (например, индивидуальные особенности поведения, такие, как коммуникативность) и эмоциональной зрелости (умение управлять своими эмоциональными реакциями). В целом, эти особенности могут способствовать или препятствовать адаптации первоклассника к обучению. Высокая мотивация позволяет ребенку стать активным участником процесса обучения и адаптации за счет саморазвития и самоизменения. Диагностика дает представление об уровне эмоционального напряжения и зонах конкретного неблагополучия ребенка. Полученные данные позволяют выделить базовые отношения к самому себе и ситуации школьного обучения, к взаимодействию со сверстниками и взрослыми, а также позволяют определить адаптационный потенциал ребенка при поступлении в школу и использовать его для оказания поддержки ребенку.

Показатели мотивации



Анализ представленных данных показывает, что у 89,6% первоклассников присутствует наличие положительной мотивации к учебе и желанию учиться, и только 10,3% обучающихся продемонстрировали различные негативные эмоциональные проявления при необходимости идти в школу. Наличие положительной мотивации – один из важнейших факторов будущей школьной успешности. Педагогам начальной школы стоит приложить максимальные усилия для сохранения этой имеющейся положительной мотивации. Не менее важной задачей является повышение мотивации детей, которые пошли в школу без особого желания.

Низкая учебная мотивация затрудняет адаптацию к школьному обучению. В основе сниженной мотивации могут лежать различные причины: сниженная потребность

познавательных мотивов; мотивация избегания неудач, неуспеха ("и не буду делать, у меня не получится, я не умею"). Ребенок отказывается что-либо делать, так как не уверен в успехе и знает, что за плохую оценку, работу его не похвалят. В любом случае низкая мотивация находит свое выражение в сниженной активности на уроке и в целом в учебной деятельности.

Успешное обучение может идти только на благоприятном эмоциональном фоне.

Уровень общей готовности первоклассников к обучению в школе (по мнению учителей и родителей)

При оценке уровня готовности к обучению в школе предусмотрены 3 градации признака (низкий, средний, высокий) и вариант ответа для учителя: «затрудняюсь ответить». Данные показатели позволяют сопоставить мнение учителя и родителей, проанализировать точки соприкосновения и зоны напряжения.

Уровень общей готовности первоклассников к обучению в школе

Таблица 4.1.

По мнению учителей

| Оценка учителя | Кол-во | % |
|-----------------------|---------------|----------|
| Низкий | 66 | 17,5 |
| Средний | 238 | 63,0 |
| Высокий | 72 | 19,6 |
| Затрудняюсь ответить | 3 | 0,8 |

Таблица 4.2

По мнению родителей

| Оценка родителей | Кол-во | % |
|--|---------------|----------|
| Низкий | 17 | 4,5 |
| Средний | 265 | 70,1 |
| Высокий | 68 | 18,0 |
| Не ответили, или указали более двух вариантов ответа | 28 | 7,4 |

Как видно из таблицы 4.1. учителя более критичны в отношении слабо подготовленных детей и оценили, как «низкий» уровень подготовки 17,5% первоклассников, что почти в четыре раза больше, чем показано родителями (4,5%).

Проблема состоит в том, что учителя и родители по-разному понимают готовность ребенка к школе: родители оценивают его навыки в чтении, письме и счете, а учителя обращают внимание на психологическую и социальную зрелость ребенка (более профессиональный подход). Устранить этот разрыв можно в процессе предшкольной подготовки, проведя разъяснительную работу с родителями. Решение этой проблемы позволит более результативно сотрудничать учителю с родителями и классом.

Причины, затрудняющие адаптацию первоклассников к обучению в школе

Рассмотрим мнения родителей по поводу причин, которые вызывают трудности в обучении (приняли участие 378 родителей)

| Причины возникновения трудностей (не более 3-х ответов) | Родители | % |
|---|-----------------|----------|
| В усложненных программах обучения | 118 | 31,2 |
| В недостаточном уровне готовности детей к школе | 118 | 31,2 |
| В перегрузке детей в школе | 18 | 4,8 |
| В перегрузке детей дополнительными занятиями | 40 | 10,6 |
| В перегрузке детей домашней работой | 1 | 0,3 |
| В ухудшении здоровья детей | 44 | 11,6 |
| В недостаточной поддержке семьей школьного обучения | 41 | 10,9 |
| В трудностях в отношении с учителями | 15 | 4,0 |
| В трудностях в отношении со сверстниками | 53 | 14,0 |
| В позднем засыпании | 90 | 23,8 |
| В перегрузке детей домашними заданиями | 16 | 4,2 |
| Другое | 66 | 17,5 |

Во мнении родителей лидируют следующие причины затруднений:
«В усложненных программах обучения» и «В недостаточном уровне готовности детей к школе» – 31,2%; «В позднем засыпании» - 23,8% и «Другое» – 17,5%.

Состояние здоровья первоклассников

Данный показатель отражает взгляд на адаптацию как составляющую здоровья. Функциональная зрелость и эффективность функционирования нервной системы ребенка является важной составляющей его здоровья, которые обеспечивают также эффективность функционирования в роли ученика. Чем выше показатель, тем выше адаптационный ресурс здоровья. Важно учитывать при оценке не только адаптацию отдельного ребенка, но и общего ресурса класса. Низкий индивидуальный уровень здоровья требует большей поддержки ребенка, более тщательного соблюдения режима. Часто это является проблемой большинства детей класса, и требует использования здоровьесберегающих технологий в организации обучения.

Для первоклассника здоровье является важнейшим ресурсом, с одной стороны дающим возможность дальнейшего полноценного развития, с другой – индикатором, отражающим предшествующие условия развития.

Таблица 6

Распределение обследуемых первоклассников по группам здоровья

| Группа здоровья | Количество | % |
|------------------------|-------------------|------------|
| Группа 1 | 87 | 23,0 |
| Группа 2 | 259 | 68,5 |
| Группа 3 | 30 | 7,9 |
| Группа 4 | 3 | 0,8 |
| Всего: | 378 | 100 |

Таким образом, большинство первоклассников по показателям здоровья находятся в состоянии функционального равновесия, однако потенциал их невелик, и задача педагогов и родителей состоит в сбережении этого потенциала в условиях стрессовой ситуации для ребенка.

Подготовка к школе

Получение дошкольного образования оказывает существенное влияние на успешность адаптации ребенка к школе, прежде всего в плане социальной и психологической готовности. По данным анкет родителей (Таблица 6), совсем не посещали детский сад 2,7% детей.

Таблица 6

Посещение детского сада

| Ребенок ходил в детский сад | количество | % |
|-----------------------------|------------|------------|
| Не ходил в детский сад | 10 | 2,7 |
| Менее 1 года | 7 | 1,9 |
| 1-2 года | 7 | 1,9 |
| 2-3 года | 48 | 13,0 |
| 3 года и более | 296 | 80,4 |
| Всего: | 368 | 100 |

13,0% детей посещали детский сад от 2 до 3 лет, при этом основная масса первоклассников (80,4%) более трех лет.

Семья как ресурс школьной успешности ребенка

Уровень готовности ребенка к школе определяется семьей и ее вкладом в подготовку к школе. Помощь родителей на первом этапе школьной жизни, а также сотрудничество способствуют успешному обучению детей в школе. Для организации эффективного взаимодействия с семьями первоклассников по оказанию поддержки детям учителя начальной школы должны владеть информацией о семьях своих учащихся.

Подготовка к школе в семье

По данным анкетного опроса родителей, 219 первоклассников, что составляет 58,0% от общего числа, подготовлены к школе в детском саду, 123 учащихся (32,5%) подготовлены к школе в семье. Чем выше значение показателя «Подготовка к школе в семье», тем больше вклад семьи в подготовку к школе ребенка.

Поддержка семьей обучения ребенка

При поступлении в школу в семье должны быть созданы необходимые условия, способствующие успешному вхождению ребенка в школьную жизнь, например, соблюдение режима дня, создание условий для занятий (места для занятий, домашней библиотеки и др.).

По данным анкетного опроса родителей обследуемых первоклассников, в значительном большинстве семей созданы хорошие условия для обучения. Все анкетированные семьи (100%) первоклассников имеет «уголок школьника» – свою комнату или часть комнаты, обустроенную для занятий.

Установки родителей по отношению к школьному обучению

Анализ приоритетных установок родителей позволяет понять, как ими воспринимается обучение в школе. Вся жизнь не только ребенка, но и всей семьи концентрируется на школьных успехах. Или учеба воспринимается как нечто, не имеющее большой ценности. Возможны негативные последствия обеих полярных позиций.

Около 38,4% родителей считают «Главное – чтоб учился хорошо», 33,3% родителей настраивают своих детей на получение отличных отметок. «Отметки не главное. Главное – знания» считают 25,1% родителей, а «Отметки не главное. Главное – быть здоровым» – только 6,6% родителей.

Характеристики учителей, участвовавших в эксперименте

Всего в исследовании уровня готовности первоклассника участвовали 18 учителей начальных классов. Во всех школах, принимавших участие в эксперименте, учителя начальной школы – женщины.

Для характеристики педагогического состава начального образования взят показатель «педагогический стаж». Согласно данным самих учителей в среднем по городу получено следующее распределение по стажу:

Таблица 7

Педагогический стаж

| Педагогический стаж | Количество | % |
|----------------------------|-------------------|------------|
| 4-6 лет | 4 | 22,2 |
| 14-25 лет | 7 | 38,8 |
| 26-37 лет | 7 | 38,8 |
| Всего: | 18 | 100 |

Как видно из таблицы, в основном учителя (по 38,8%) имеют педагогический стаж от 14 до 25 лет и от 26 до 37 лет, и только 22,2% учителей - от 4 до 6 лет.

Использование результатов

Средние результаты класса дадут возможность учителю определить, в какой мере его ученики способны воспринимать и выполнять инструкции, насколько они самостоятельны, умеют ли выделять звуки в словах. Это поможет ему правильно строить обучение.

Основываясь на результатах выполнения заданий, выделяют группу риска: тех детей, у которых могут возникнуть сложности на начальных этапах обучения. Это дети, получившие по одной или нескольким методикам наиболее низкие баллы.

Школы различаются между собой и по программам, и по методам обучения. Готовность к одному варианту обучения вовсе не означает готовности к другому. Поэтому сравнивать результаты, полученные каждым учеником, следует не с какими-либо абстрактными стандартами, а со средним уровнем класса. Этот способ оценки помогает достаточно надежно выявить детей, которые могут в дальнейшем испытывать трудности в обучении и в адаптации к школе.

Любой квалифицированный учитель при построении обучения ориентируется на средний уровень своих учеников. Небольшое отклонение вниз от этого уровня не будет служить серьезным препятствием. Для ребенка же, чьи результаты существенно ниже средних, учеба почти наверняка окажется трудной. В качестве условной границы удобно использовать 10-процентный критерий: ребенок относится к «группе риска», если по какой-либо из методик он оказался одним из 10,0% самых «слабых». Например, если в классе 30 детей, то по каждой методике выявится 3 таких ученика. Суммарное же количество учеников, попавших в «группу риска», может быть различным. Не исключен вариант, что по всем 4 методикам это окажутся одни и те же три ученика.

Совсем редко встречаются случаи, когда по каждой из методик выявляется своя тройка наиболее «слабых», так что всего в «группе риска» оказывается 12 детей.

Дети, относящиеся к «группе риска», нуждаются в особом внимании учителя. При этом важно учесть, по какой именно методике ребенок продемонстрировал низкий результат.

Низкие результаты по методике «**Рисунок человека**» говорят об общей инфантильности («детскости», незрелости) ребенка. У него может наблюдаться игровое отношение к учебным заданиям. Попытки жесткими мерами включить такого ребенка в систему школьной жизни могут привести к серьезным трудностям адаптации, вплоть до развития невроза и появления стойкой боязни школы. С такими детьми полезно проводить дополнительные общеразвивающие занятия в игровой форме (дидактические игры).

Дети, не справляющиеся с методикой «**Графический диктант**», могут испытывать затруднения при выполнении фронтальных инструкций, относящихся ко всему классу. Поэтому, давая классу какие-либо указания, нужно специально проследить, воспринял ли и выполнил ли их такой ученик.

Возможно, придется повторить для него эти указания индивидуально, обращаясь лично к нему.

С такими детьми полезно проводить групповые игры, специально направленные на развитие умения внимательно слушать других и выполнять требуемые действия.

Особо низкие результаты по методике «**Образец и правило**» нередко служат предвестником трудностей в овладении математикой (речь идет не столько об арифметических операциях, сколько о решении задач). Надо проследить за тем, понимает ли такой ребенок условия задачи, приложить специальные усилия для обучения его планированию своих действий по ее решению. Для развития планирования действий таким детям полезны занятия конструированием (например, собирание моделей из конструктора «Лего», воспроизведение построек из строительного материала по образцу и т.п.).

Методика «**Первая буква**» выявляет готовность к овладению грамотой. Особо низкие результаты по этой методике указывают на то, что следует очень тщательно проработать с ребенком пропедевтический этап обучения. Такому ребенку будут полезны дополнительные занятия по фонематическому анализу слов, развитию фонематического слуха.

Если результаты низки по нескольким методикам, то желательно, чтобы школьный психолог провел детальное индивидуальное обследование ребенка и дал рекомендации учителю или наметил программу коррекционной работы.

ПОРТРЕТ

первоклассника 2017-2018 учебного года города Губкинского

В сентябре 2017 года во всех общеобразовательных организациях города было проведено мониторинговое исследование готовности первоклассников к обучению в школе, в котором приняли участие 378 первоклассников, 378 родителей и 18 учителей.

Обследование готовности первоклассника к обучению в школе проводилось на основе пяти методик: «Рисунок человека», «Графический диктант», «Образец и правило», «Первая буква», тест отношений к школе «Домики».

Абсолютное большинство первоклассников (94,0%) поступили в школу в возрасте 6,5-8 лет. 13,0% детей посещали детский сад от 2 до 3 лет, при этом основная масса первоклассников (80,4%) более трех лет.

К первой группе здоровья отнесены 87 (23,0%) первоклассников, 259 первоклассника (68,5%) отнесены ко 2 группе. Третью группу здоровья имеют 30 (7,9%) первоклассников, 3 (0,8%) первоклассника имеют 4 группу здоровья.

В оценках общей готовности детей к обучению со стороны родителей и со стороны учителей существует значительное расхождение. Учителя более критичны в отношении слабо подготовленных детей и оценили как «низкий» уровень подготовки 17,5% первоклассников, что почти в четыре раза больше, чем показано родителями (4,5%).

Среди основных причин возникновения трудностей в школе родители видят главную проблему в усложненных программах обучения (40,3%). и в недостаточном уровне готовности детей к школе – 31,2%. А также в позднем засыпании - 23,8%.

Анализ представленных данных показывает, что у 89,6% первоклассников присутствует наличие положительной мотивации к учебе и желанию учиться, и только 10,3% обучающихся продемонстрировали различные негативные эмоциональные проявления при необходимости идти в школу.

В установках родителей в связи с учебой около 38,4% родителей считают «Главное – чтоб учился хорошо», 33,3% родителей настраивают своих детей на получение отличных отметок. «Отметки не главное. Главное – знания» считают 25,1% родителей, а «Отметки не главное. Главное – быть здоровым» – только 6,6% родителей.

Все анкетированные семьи (100%) первоклассников имеет «уголок школьника» – свою комнату или часть комнаты, обустроенную для занятий.

Таким образом, в целом по результатам проведенного анализа, большинство первоклассников имеют высокий и средний общий уровень сформированности графических навыков, навыков счёта, чтения – т.е. 89,8% обследованных первоклассников в основном готовы к обучению в школе, однако 10,2 % первоклассников имеют низкий уровень.

Особо низкий уровень готовности к школе связан, в первую очередь, с несформированностью предпосылок учебной деятельности. При недостаточной сформированности предпосылок учебной деятельности следует очень осторожно и постепенно вводить стандартную для школы систему отношений, чтобы у детей не возникла школьная дезадаптация. При этом основное внимание должно уделяться не обучению конкретным навыкам (чтение, счет и т.п.), а развитию у детей произвольности, умения воспринимать и четко выполнять указания взрослого, принимать поставленную задачу, учитывать заданную систему условий и т.п.

По результатам мониторингового исследования уровень готовности первоклассников общеобразовательных организаций к школьному обучению оценивается как средний.